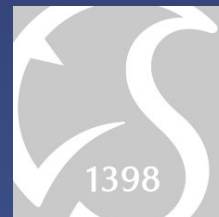
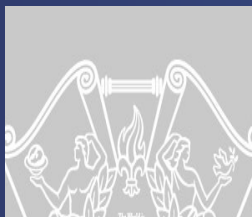


의대 합격의 마지막 관문

-의대 면접의 이해와 대비방법



입시연구소장 이명우



의대 면접 유형



면접 유형	시행 대학	핵심평가사항	면접 시간
서류기반 면접	가천대 , 가톨릭관동대, 경북대 , 국립경상대, 경희대 , 단국대(천안), 경희대, 동국대(WISE), 동아대 , 인하대, 원광대, 전남대, 전북대, 조선대, 중앙대, 충남대	서류 진위 여부 확인	10 -15분
제시문기반 + MMI면접	연세대(활동우수형)	학업 역량	30분 내외
	고려대(계열적합형)	+ 의사 인적성	30분 내외
MMI면접	가톨릭대, 건국대(글로벌), 건양대, 계명대, 고신대, 대구가톨릭대, 부산대, 서울대, 성균관대, 아주대, 연세대(미래), 영남대, 울산대, 을지대, 인제대, 한림대	의사로서의 인성, 공감과 소통능력	방 별 10분 총 20분-60분

* 이화여대, 순천향대, 한양대, 제주대, 충북대 – 면접 미 실시

* 가천대 : 수시요강 – 서류기반면접, 실제 – 서류기반면접 + MMI



1-1. 서류기반면접의 목적과 특징



- † 학교생활기록부의 내용을 기반 질문
- † 서류 확인 + 인적성
- † 서류의 진실성을 확인하고, 학업 역량, 의사소통 능력, 대인관계 능력, 인성 및 적성 등을 파악
- † 학습과 활동의 동기-과정-결과-성찰에 대해 주도면밀하게 질문

대학명	평가 항목	반영 비율	평가 내용	
경희대	인성	50%	가치관 및 태도	창학 이념 적합도
			의사소통능력	공감능력, 표현력
	전공 적합성	50%	전공 기초소양	전공적합성, 학업역량
			논리적 사고력	논리력, 사고력
중앙대 (융합형 인재)	학업 준비도	40%	<ul style="list-style-type: none"> - 교과에 대한 기본 개념 이해 및 활용 능력 - 학습 활동 과정에 대한 주도적 참여 및 이해 수준 	
	학교생활 충실도	40%	- 교내 각종 활동에 대한 관심과 참여 노력, 성과	
	인성 및 의사소통능력	20%	<ul style="list-style-type: none"> - 교내 협력 활동, 공동체 활동에 대한 지원자의 태도, 가치관, - 질문에 대한 답변의 논리적인 전개력 및 의사소통능력 	
경북대	학업역량	35%	- 대학 입학 후 학업을 수행할 수 있는 고교 교육과정 기반 학습 능력 및 탐구 역량	
	진로역량	45%	- 전공(계열) 관련 관심과 이해를 바탕으로 진로 탐색 활동 다양한 경험을 통한 개발 역량	
	공동체역량	20%	- 바람직한 공동체 의식과 지속적인 실천 능력	

1-2. 서류기반면접의 사례 - 경북대



학부	면접 문항	
의예과	의학 전공 필요 자질	<ul style="list-style-type: none"> - 미생물에 관심이 있어 '그람염색 실험'에 대해 발표했는데, 그 내용에 대해 설명해 주세요. - 탐구활동에서 '암의 생성 원인과 치료'에 대한 보고서를 작성했는데, 그 내용에 대해 설명해 보세요. - 『미적분』 수업에서 발표한 '국내 항생제 남용과 내성 간의 상관관계'를 분석한 결과를 말해주세요.
	의사소통 능력	<ul style="list-style-type: none"> - 의료 시스템에 관심을 가지고 스마트 헬스케어에 관한 기사를 작성했었는데, 그 내용과 주제 선택 이유 및 주제를 통해 친구들에게 전하고 싶었던 것은 무엇인지 말해주세요. - 생명동아리 활동 중 연명 치료에 대한 토론에 참석한 적이 있는데, 연명치료에 대한 본인의 의견과 그 이유에 대해 설명해 보세요. - 공공 의대 설립에 대한 찬반 토론에서 본인의 생각은 어떠했는지 설명해 보세요.
	인성 및 적성	<ul style="list-style-type: none"> - 체육행사 준비과정에서 친구들 간 의견조율이 되지 않아서 학급회의를 제안했다고 하는데, 그 과정 중 어려웠던 점이 있다면 말해주세요. - 오케스트라 지휘자로 활동할 때 파트별 조화를 이끌어내기 위해 어떤 노력을 했는지 말해 보세요.



1-3. 서류기반면접의 진행 절차



도입 질문 : 지원자의 긴장 완화를 위한 질문



본 질문 :

- 지원동기 / 자기소개
- 학업 역량에 대한 검증 질문
- 교내 활동에 대한 질문
- 전공(계열) 적합성과 노력 정도에 대한 질문
- 전공 선택의 이유와 향후 계획 질문
- 기타 질문(리더십 등)

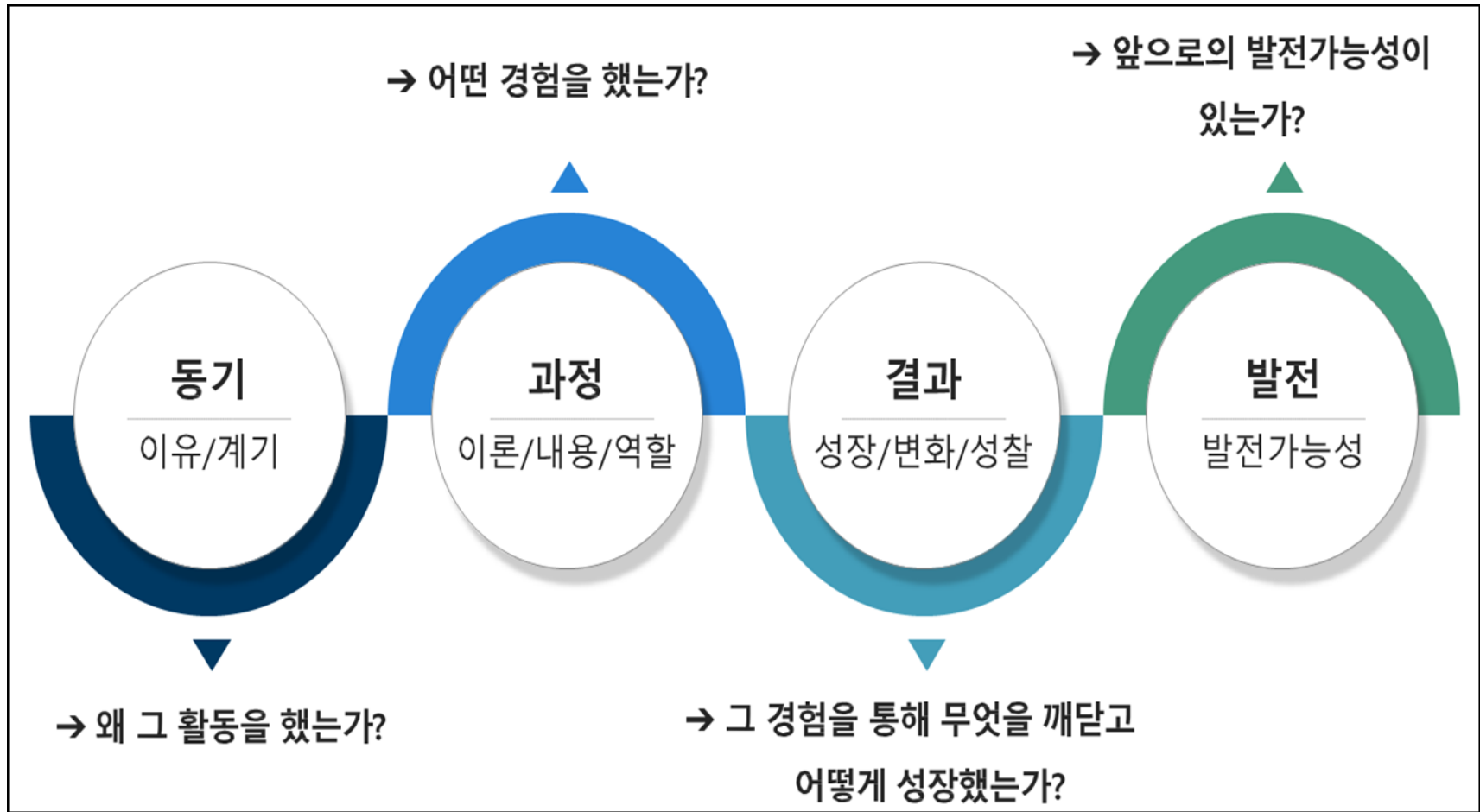


마무리 질문 : 지원자에게 마지막 발언 기회 제공

- **목적** : 생기부 각 영역별 내용(**동기-역할-과정-의미**)과 활동의 진정성 확인
 - 질문금지** : 단독으로 교과 지식 확인, 교육과정 외 활동 관련 질문
- 지원자의 평가서류 사전 검토를 통해 구성된 개인 적합 질문을 통한 종합평가
- **꼬리 질문** : 학생의 역할, 활동의 과정, 세부 내용 등



1-4. 서류기반면접의 면접 답변 방식



☞ '동기 ⇒ 과정 ⇒ 결과 ⇒ 의미'

☞ 일관성 있고 체계적인 Story로



1-5. 서류기반면접의 답변 방식



☺ 답변 방법

- 두괄식 말하기
- 질문의 핵심(의도)를 파악하고 간결하게 말하기(**최소 40초 ~ 최대 60초**)
- 구체적 사례나 경험을 들어 답변하기**
- 나의 의견과 생각 말하기
- 논리적 구조를 갖추어 말하기
(동기-과정-결과-의미)
(상황-과제-노력-의미)
- 외운 답을 말하기보다 소통하기



Q. ○○활동에서 가장 어려웠던 점은 무엇이었나요?

A. 이러이러한 점이 힘들었습니다.

- 활동에서 ~을 진행했습니다. [상황]
- 그 과정에서 어떠한 문제가 있었습니다. [과제]
- ~하면 해결할 수 있을 것 같아 이렇게 했습니다. [행동/노력]
- 이 과정에서 무엇을 배우고 무엇을 깨달았습니다. [의미/성장]

질문

[지원동기]

- 우리 학과에 지원한 이유는?
- 우리 학과에서 이루고 싶은 꿈은?



답변

- [두괄식] ~한 간호사가 되고 싶습니다.
- [동기] 요양원에서 봉사활동을 하면서 ~
- [내용/과정] 그동안 해온 노력(간단히)
- [성장/변화] ~한 간호사가 되고 싶어 지원했습니다.



1-6. 서류기반면접의 준비



- 학생부에 대한 면밀한 검토와 분석 – 활동의 동기(이유), 구체적인 활동 내용, 의미 등 정리
- 학생부 검토 분석 후 예상 문제 만들기(최소 50개 이상)
- 학생부 중에서 '동아리 활동, 진로 활동, 세특의 과제 연구 및 발표, 보고서 작성' 등은 면밀하게 분석하고 정리한다.
- 독서 활동 중에서 감명 깊은 책이나, 진로와 관련된 책, 세특에 기재된 책 등은 저자, 내용, 의미 등을 정리한다.
- 지원 동기, 학업 계획, 진로 계획 은 반드시 정리해야 한다.
- 지원 대학의 인재상, 지원 학과의 특징, 주요 커리큘럼, 졸업 후 진로 등은 반드시 정리한다.
- 지원 대학의 기출 문제를 꼼꼼하게 살펴서 대응 방법을 찾는다.
- 충분한 연습



2-1. MMI면접 개념 / 특징

MMI면접의 개념

“MMI(Multiple Mini Interview)는 **문화적 감성, 정신적 성숙, 팀워크, 공감, 신뢰구축 및 의사소통 능력** 등을 포함한 **비인지적 자질을 평가하기** 위해, 짧은 시간 내에 잘 짜여진 주제나 시나리오로 각각의 인터뷰 방에서 시행되는 면접 방식.”

- 대구 가톨릭대, '선행학습영향평가' 중에서

☞ 의사로서 가져야 할 **윤리의식, 소통 능력, 공감 능력** 등 비인지적 능력을 다면 평가하는 면접 시험. 수험생이 여러 면접실을 돌면서 다양한 유형의 인성 관련 질문에 답변을 하거나 면접관과 토론을 하는 형식으로 진행됨.

다중미니면접(MMI)

-평가 유형 : 다면적 심층 면접 방식

-중심 평가 내용 : 의사로서 가져야 할 윤리의식, 소통 능력, 공감 능력 등 비인지적 능력

-운용 방식 : 2-4개의 방 이동식 개별 평가(서류확인 면접 방 포함)

-평가 방법 : 면접관 2-3인 대 수험생 1인

-평가 시간 : 1개 방 당 10-20분

-시행 방식 : 제시문 숙독 및 준비 시간 2-3분, 면접 7-8분



2-2. MMI면접 실시 목적



[성균관대학교 의과대학 면접 평가 영역]

구분	주요 역량	중요도		평가 영역
지적 역량	1. 지적 호기심	3	→	비판적·논리적 사고
	2. 창의성	-		
	3. 비판적·논리적 사고	5		
인성 역량	4. 공감·소통 능력	5	→	공감 소통
	5. 자기조절 능력	5		
	6. 자기성찰	2	→	도덕성과 윤리의식
	7. 도덕성과 윤리의식	10		

학생부종합전형 면접방법 개발연구 - 의예과를 중심으로 -

‘의사소통 능력과 라포트(Rapport, 의사와 환자의 심리적 신뢰) 형성 능력(서울대. 2012년)

인술의로 성장할 수 있는 잠재력 있는 학생 선발(인제대 최00교수)



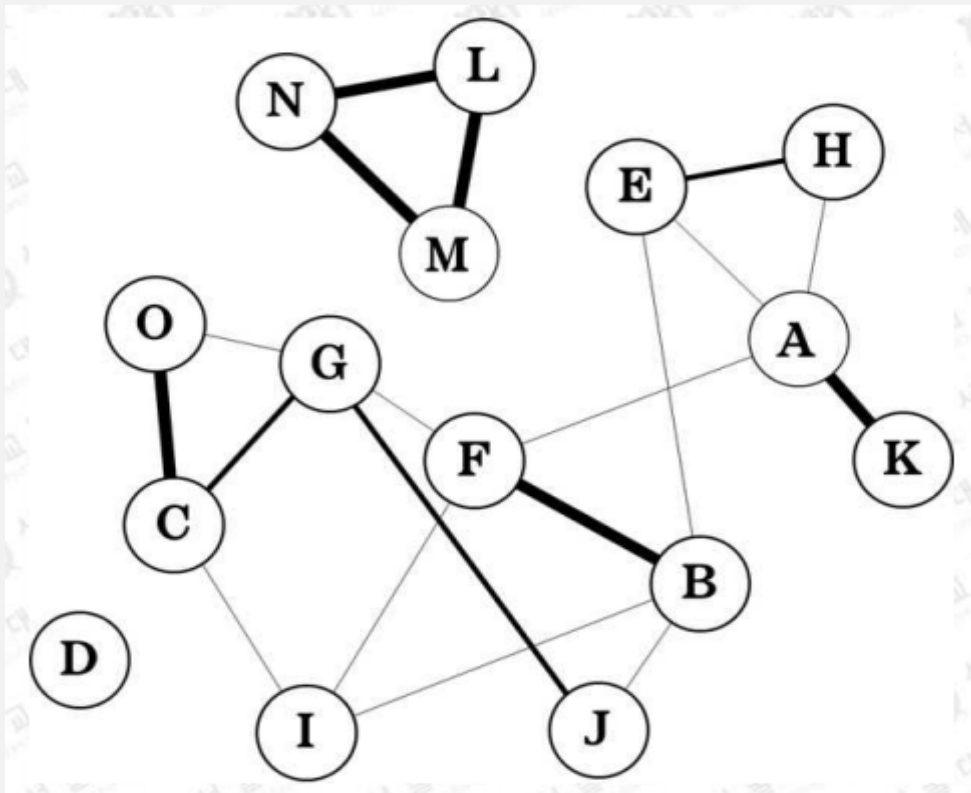
의사로서 갖춰야 할 역량으로 공감·소통능력과 도덕성, 윤리의식 평가



2-3. MMI 맛보기 - 서울대 의예과

제시문(1)

학급 학생 15명(A~O)에게 친한 순서대로 5명 이내 친구를 적도록 한 후 이를 바탕으로 그린 그림이다. 선이 굵을수록 친한 사이를 의미한다.

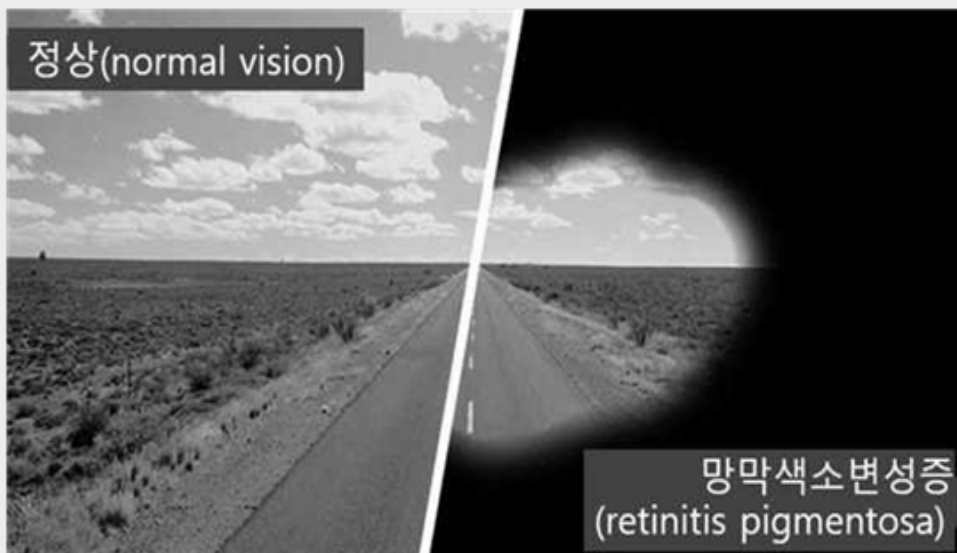




2-4. MMI 맛보기 - 가톨릭대 의예과

※ 2분 동안 제시문을 읽고 7분 이내로 면접관에게 답하시오.

망막색소변성증은 성인에서 발병하여 점점 시력이 저하되어 실명에 이를 수 있는 질병으로 유전자 결함이 주된 원인으로 알려져 있다. 최근에는 유전자 검사를 시행하여 증상이 나타나기 전에 망막색소변성증의 발병을 예측할 수 있다. OO항공사는 조종사 양성과정 지원자를 대상으로 채용 전 건강 검진에서 색맹이나 시력 등을 측정한다. 이는 조종사 양성에 많은 시간과 비용이 들기 때문이다. 항공사에서는 기존의 건강 검진에 추가로 망막색소변성증을 일으키는 유전자 선별검사를 시행하여 잠재적인 미래의 위험에 대비하려고 한다.



[그림 1] 망막색소변성증 환자에서 주변 시야가 좁아진 상태

[질문] 1. OO항공사는 조종사 교육과정 지원자에게 망막색소변성증의 유전자 선별검사를 시행하려고 한다. OO항공사의 이러한 방침을 어떻게 생각하는가?

[질문] 2. 최근 병원 이외에도 다양한 기관에서 유전자 검사가 가능하다. 이러한 유전자 검사의 광범위한 활용에 대한 지원자의 의견을 예를 들어 제시하시오.

[질문] 3. 의사로서 유전 상담 중에 일어날 수 있는 어려운 점, 또는 고려해야 할 점이 무엇인가?



2-5. MMI 맛보기 - 한림대 의예과



● 인성영역 1문

[주문제]

우리(한국) 사회에
질문하겠습니다.

[단계문제]

1. 우리 사회에서
예를 들어 설명해

2. 방금 이야기한
성이 과잉이나 부
나타날 수 있습니

3. 일반적으로 다
어떤 결과를 초래
정적 부정적인 면

4. 우리 사회에서
는 제도는 어떤 것
어 설명해 보세요

● 모의상황영역 2문

[주문제]

A: 환자, B: 보호자(아들), C: 원칙을 고수하는 의사

1개월 전 뇌종양 수술을 받은 60세 A씨는 양호한 경과를 보이던 중 갑작스럽게 발생한 뇌출혈로 응급수술을 받았고 중환자실에서 치료 중이나 3주째 상태가 호전되지 않고 있다. 주치의는 상태가 매우 위중하여 사망할 수도 있고, 회복하더라도 심각한 후유증으로 자발적인 호흡과 의식회복이 어려워 기계호흡을 유지해야 할 가능성이 높다고 한다. 환자는 평소 어려운 경제 여건에서도 늘 긍정적이고 의욕적인 삶을 살아왔으나 보호자는 과도한 치료비 부담과 앞으로 환자를 24시간 상시 간병을 해야 하는 어려움 사이에서 고민하고 있다.

[단계문제]

1. 학생이 보호자 B라면 어떻게 행동하겠는가?

2. 학생이 의사 C라면 보호자 B에게 현재 상황을 어떻게 설명할 것인가?

3. 보호자가 연명치료 중단을 요구할 경우 의사 C는 어떻게 하는 것이 적절한 행동인가?

4. 연명치료에 대한 본인의 생각은 어떠한가?

1 축구선수이다. 최근 코로
접종 문의가 있었다. (백신
정도 있었음)

구부는 단체생활을 하는 경우
중에는 합숙생활을 한다.
백신 접종을 받겠는가?

동료선수인 영수는 백신접
얼마 전 아버지가 백신접종
증상이 있었고, 영수 본인도
있기 때문이다. 영수는 철수
관련한 의견을 묻는다. 학생
이야기를 하겠는가?

개인의 자유가 서로 상충되
결책은 무엇인가? 예를 들



2-6. MMI면접 특징



☞ 다면적 평가

-인·적성방, 상황면접방 등 **여러 개의 방을 거치면서** 의사로서 필요한 소통능력, 공감 능력, 판단력, 문제 해결력 등을 다면적으로 평가

-(서울대) **인문, 사회, 예술** 등의 다양한 제시문과, 그래프, 그림 등의 다양한 제시문 출제

☞ 심층, 밀착형 면접

-제시문과 기본적인 질문 외에 **수험생의 답변을 바탕으로 다양한 추가 질문을 하고**, 이를 통해 수험생의 인성 및 도덕성, 문제해결능력, 논리적 사고력 등을 종합적으로 평가

☞ 상황면접의 형태

-MMI면접은 상황 면접이 큰 비중을 차지하는데, 상황 면접은 **의학적 사건과 관련된 딜레마 상황을 제시 하고** 수험생의 도덕적 판단력을 답변하도록 함.

☞ 면접관과 수험생 간의 소통의 장

-면접관과 수험생이 질문과 답변을 통해 상호 소통하고 공감하는 시험. 면접관의 질문에 대해 길고 장황하게 자신의 생각을 말하기보다는 적절한 이유와 근거를 제시하면서 면접관이 수험생의 생각과 의견에 공감하게 하는 것이 중요함.



2-7. MMI면접 테마



√ 의료 윤리(가치판단)

의학 관련 주요 이슈, 의학 교육, 인문학적 소양, 가치관과 태도

√ 의료 상황(딜레마)

우선 순위, 분배 정의, 대인관계, 다양한 입장 수용, 문제 해결 능력

√ 시사 현안

우리 사회의 다양한 상황에 대한 이해, 공감과 소통을 통한 문제 해결

√ 인성(의사소통 및 공감)

관용, 배려, 포용, 개방성 파악

√ 자료 해석

자료 분석 및 추론

√ 서류 기반

학생부를 기반으로 가장 의미 있었던 활동, 갈등 상황 해결 경험 등



2-8. 2025 주요대 MMI 면접 방식

대학	전형	세부내용
서울대	지역균형 일반	<ul style="list-style-type: none"> · 내용: 의학을 전공하는 데 필요한 자질, 적성과 인성을 평가. · 상황/제시문 기반 면접과 서류 기반 면접을 복수의 면접실에서 진행(60분) ※ 상황 숙지를 위한 답변 준비 시간을 별도로 부여할 수 있음
성균관대	탐구형	<ul style="list-style-type: none"> · 2단계(단계별 10분) · 면접위원 2~3인 대 수험생 1명 개별면접 · 각 단계별 5개 척도
가톨릭대	학교장추천	<ul style="list-style-type: none"> · 인·적성면접+서류기반면접. · 면접 시간: 20분 내외 · 제시문 숙독 2-3분, 면접 7-8분 · 지원자 1인에 대해 2명의 입학사정관이 독립평가
한림대	학교생활우수자 지역인재	<ul style="list-style-type: none"> · 3개의 면접실(인성면접, 상황면접, 모의상황면접) · 각 실별 10분(총 30분) · 각 평가위원 2명 대 수험생 1명 개별면접
울산대	학생부종합 지역인재	<ul style="list-style-type: none"> · 다대일 면접(수험생 1명, 1개 면접실 당 면접위원 2-3명) · 3개 방(인적성 방 2개, 서류기반 면접 방 1개). 총 30분 · 상황 숙지를 위한 시간을 별도로 부여할 수 있음
인제대	지역인재 I 의예 약학 간호	<ul style="list-style-type: none"> · 면접방식: 다중미니면접(Multiple Mini Interview) · 총 6개 면접실(면접실 당 10분) · 수험생 1명과 면접위원 2명



2-9. MMI면접 핵심 포인트



- ☞ 문제의 정답은 없다!!!
- ☞ 자신이 선택하지 않은 반대 입장도 역시 일리가 있다는 것을 전제할 것
- 면접관의 반박을 '새로운 관점'으로 해석
- ☞ 상황에 대한 이해를 충분히 하고 상대방의 입장을 충분히 고려할 것
- ☞ '왜 그럴까?'라는 질문을 많이 하라.
- ☞ 본인이 의사라고 생각하고 어떻게 대처할지 생각하라.
- ☞ 의학적 이슈와 논란거리에 대해서는 본인의 생각을 정리해 둘 것
- 낙태, 외과 기피 현상, 임상실험, 인공수정, 동물실험 등
- ☞ 평소 수업 시간 발표에 적극적으로 참여하고 자기 생각을 정리해서 표현하는 방법과 발표 태도를 기르는 것이 중요함
- ☞ 평소 꾸준한 독서활동을 통해 의학 관련 용어와 상식, 시사 이슈에 대해 관심을 가지고 정리하기



2-10. MMI면접 준비 방법



☞ 수능 최저가 높았을 때 – 수능 최저 충족이 합격의 관건



수능 최저가 완화되는 추세 – 면접 비중 증가!!

☞ 대학별 기출 문제를 확인하고, 지원 대학의 문제 유형과 출제 의도를 파악한다.

☞ 의사로서 갖추어야 할 윤리, 가치관을 정립하고, 주요 의료 이슈는 꼭 정리한다.

☞ 평가자의 입장에서 생각하고, 평가자의 질문 의도를 파악하라.

☞ 본인이 의사라고 생각하고, 의사의 마인드로 생각해보는 연습을 하라.

☞ 정답은 없다! 면접관과 소통하고 면접관을 설득하는 게 중요하다.



3-1. 제시문 기반 면접 + MMI 면접

대학	전형명	평가방법	평가내용	비고
연세대	활동우수형	-지원자 1명을 대상으로 복수의 평가 위원이 평가 -30분 내외	- 제시문을 바탕으로 의학 전공에 필요한 인·적성을 평가함 - 제시문 기반 면접과 서류 기반 면접을 복수의 면접 실에서 진행함	※ 2015 개정 교육과정을 바 탕으로 제시문 및 면접 문 항을 출제함 ※ 수리·통계자료 또는 과학 관련 제시문이 포함될 수 있음

대학	전형명	준비시간	면접시간	면접유형	비고
고려대	계열적합형	21분	7분	제시문 기반 면접	※ 상황제시문 기반 인· 적성 면접은 준비시간 없이 면접실 내에서 상 황제시문을 숙독함
		-	8분	인·적성 면접 I	
		-	8분	인·적성 면접 II	

제시문 기반 면접의 특징

- 대학 수학에 필요한 기본 학업역량을 평가
- 제시문 독해 시간 별도 부여(연세대 : 준비시간 8분 / 면접시간 5분)
- 대학별 출제 유형 및 방식이 존재함



3-2. 제시문 기반 면접 + MMI 면접 사례 - 연세대



[개]

[문]

※ 다음 제시문을 읽고 질문에 답하시오. (30점)

[가] 의사는 새로운 의학지식을 발견하고 기술(술기)을 개발하기 위하여 실험실에서 지적 호기심을 탐구하고, 진료실, 병실, 수술실에서 과학적 근거를 환자 진료에 적용한다. 이러한 과정에서 동료 의사와 다양한 전문직 간의 협력은 필수적이다. 의사는 제자에게 자신의 의학지식과 기술을 전수하고 제자는 스승의 연구에서 출발하여 자신이 새롭게 얻은 지식과 기술을 그들의 제자에게 물려주는 방식으로 의학과 의학은 세대를 이어가며 축적되고 발전한다. 의사는 환자에게 최고의 의료 서비스를 제공하고, 아직 알려지지 않은 인체의 비밀과 질병의 실체에 접근하기 위해서 요란한 세상과는 일정한 거리를 두고 살아간다. 이러한 과정은 달콤하고 화려하기 보다는 필연적으로 고통스럽고 고독할 수밖에 없다.

[나] 철수는 인턴 수료를 앞두고 레지던트 지원 분야를 결정해야 한다. 레지던트 수련은 내과, 외과, 산부인과 등 전문분야의 의사가 되는 과정으로 3~4년이 걸린다. 철수는 자신의 관심과 흥미, 수련의 난이도, 일과 삶의 균형, 미래 전망, 경제적 수익, 사회적 인식과 기대, 국가의 정책 등 자신의 미래와 관련된 여러 가지 미래 가치를 고려하고 있다. 철수는 불나방처럼 단기 간의 이득이나 편익을 위해 뛰어드는 바보가 아니며, 앞으로 장기적 고통과 회의감이 들 수 있는 분야를 사명감 하나만으로 선택하는 초인적 인간도 아니다.

(1) 제시문 (가)에서 요구되는 의사의 자질을 설명하고 그러한 자질과 관련한 자신의 경험을 구체적으로 설명해 보십시오.

※ 면접 문제 답변 시 지원자 성명, 수험번호, 학교명 등 개인정보 및 부모(친인척 포함)의 실명을 포함한 사회적·경제적 지위(직종명, 직업명, 직장명, 직위명 등)를 암시하는 내용을 말하는 경우 불합격 처리합니다.

(2) 제시문 (나)와 관련하여 당신이 철수라면 어떤 기준으로 레지던트 수련 분야를 선택하겠습니까? 그 이유를 설명하십시오.

[나]

[다]

[라]

원자
에 다
자량
나
에
출
이러
칙으
다
나.
질대
종식
, 독
다.
차
을
원
화
이적
용은
습관



3-3. 제시문 기반 면접 + MMI 면접 사례 - 고려대



(가) 1831년 패러데이는 볼타 전지, 원형 코일, 검류계, 스위치를 직렬연결하고 스위치를 닫거나 열었을 때 검류계의 바늘이 움직이는 것을 관찰하였다. 패러데이는 많은 실험을 거쳐 전원 장치가 연결되어 있지 않은 코일에 자석을 넣었다 빼거나 코일을 자석에 가까이 하였다 멀리 하면 도선에 전류가 흐른다는 것을 발견하였다. 즉, 자석과 코일 중 어느 하나가 나머지에 대해 상대적으로 움직이면 코일의 양 끝에 전위차가 발생하여 전류가 흐른다.

(나) 분자 내에서 전자가 이동하여 전하가 한쪽 방향으로 치우치는 것을 편극. 편극으로 형성된 쌍극자를 순간 쌍극자라고 한다. 순간 쌍극

1. 제시문 (가)~(라)를 읽고 공통적으로 떠오르는 개념을 말하고 그 이유를 설명하십시오.

(ㄷ) 2. 키 150cm, 체중 70kg의 60세 여자가 병원에 방문하였다. 이 환자는 고혈압 및 당뇨로 치료 받고 있었다. 환자는 3개월 전부터 가슴 통증이 있고 잠도 못 잔다고 호소하였으며 상담 중 갑자기 눈물을 흘리며 죽고 싶다고 하였다.

(ㄹ) 4. 1. 학생이 의사라면 울며 죽고 싶다고 하는 환자에게 어떻게 대응하겠는가?
2. 환자는 남편과 3개월 전 사별했다고 하였다. 평가에서 우울증상이 심한 것으로 확인되었고 환자는 지속적으로 죽고 싶다고 언급하여 자살의 위험성이 높은 것으로 판단되었다. 환자는 자신의 상태를 가족에게는 알리지 말라고 하였다. 학생이 의사라면 환자에게 어떻게 하겠는가?

(마) 3. 환자는 결국 우울증 치료는 받기로 하였다. 그런데 가슴통증에 대해 시행한 검사결과 심장혈관에 심각한 동맥경화가 발견되었다. 치료를 권유했으나 환자는 치료를 거부하였다. 학생이 의사라면 환자의 동맥경화에 대해 어떻게 설명하겠는가?

(바) 물체의 질량이 일정할 때 작용하는 힘이 증가하면 가속도도 비례하여 증가한다. 또한, 물체에 일정한 크기의 힘이 작용할 때 물체의 질량이 늘어나면 물체의 가속도는 반비례하여 감소한다. 따라서 가속도 값의 크기는 질량 값에 반비례하고 작용한 힘 F 에 비례한다. 즉, $a = \frac{F}{m}$ 이며, 이를 다시 정리하면 $F = ma$ 이다. 뉴턴은 이와 같이 물체에 작용하는 힘과 가속도의 관계를 운동 제 2 법칙으로 설명하였다.



3-4. 제시문 기반 면접 + MMI 면접 대비 방법



▶ 제시문 기반 면접과 MMI 면접 중 변별력이 높은 것은?

▶ 제시문 기반 면접 준비 방법

① 개념이해와 ② 문제 내용의 논제 분석을 통해 ③ 제시문을 독해하고 요약하며 발표하는 연습

1. 수학, 과학의 주요 개념 숙지 후 통합적 문제 해결력 연습
2. 대학 발표 선행학습영향평가를 통해 기출 문제 풀이
3. 제시문의 논리적 연관 관계 파악 및 핵심 주제와 개념 파악 연습
4. 꾸준한 연습 및 피드백

▶ MMI면접(상황 제시문 면접)

- 제시문 숙독 시간을 부여x → 제시문의 빠른 독해와 문제 상황 파악
- 본인의 입장과 근거 파악 → 의사의 상황을 가정하고 합리적 문제 해결 방안 모색
- 정답은 없음 → 의사의 윤리, 공감 및 소통 능력이 중요함
- 추가질문에 당황하지 말고 논리적으로 답변하는 훈련

개정판

1

의대 면접 MM I

문제집



의대합격의 **key point!**

의대 면접
MMI 바이블

기출 & 예상 문제집 |

이명우 편저

의대 합격의 마지막 관문!!

행복한3월학원이 함께 합니다.

의대합격의 **key point!**

의대 면접 MMI 바이블

| 기술 & 예상 문제집 |


 학생부품합친협
 전문 출판
Old & New
 harmony of old and new cultural heritage

질문: 만들어진 것은 고인에 속합니다. 불법 복사는 저의 재산권을 침해하는 범죄행위입니다. 저작권법 제 40조의 위법성의 징계처에 따라 위반자는 무슨 이해와 징역 또는 5천만원 이하의 벌금에 처하게나 이를 알고할 수 있습니다.

